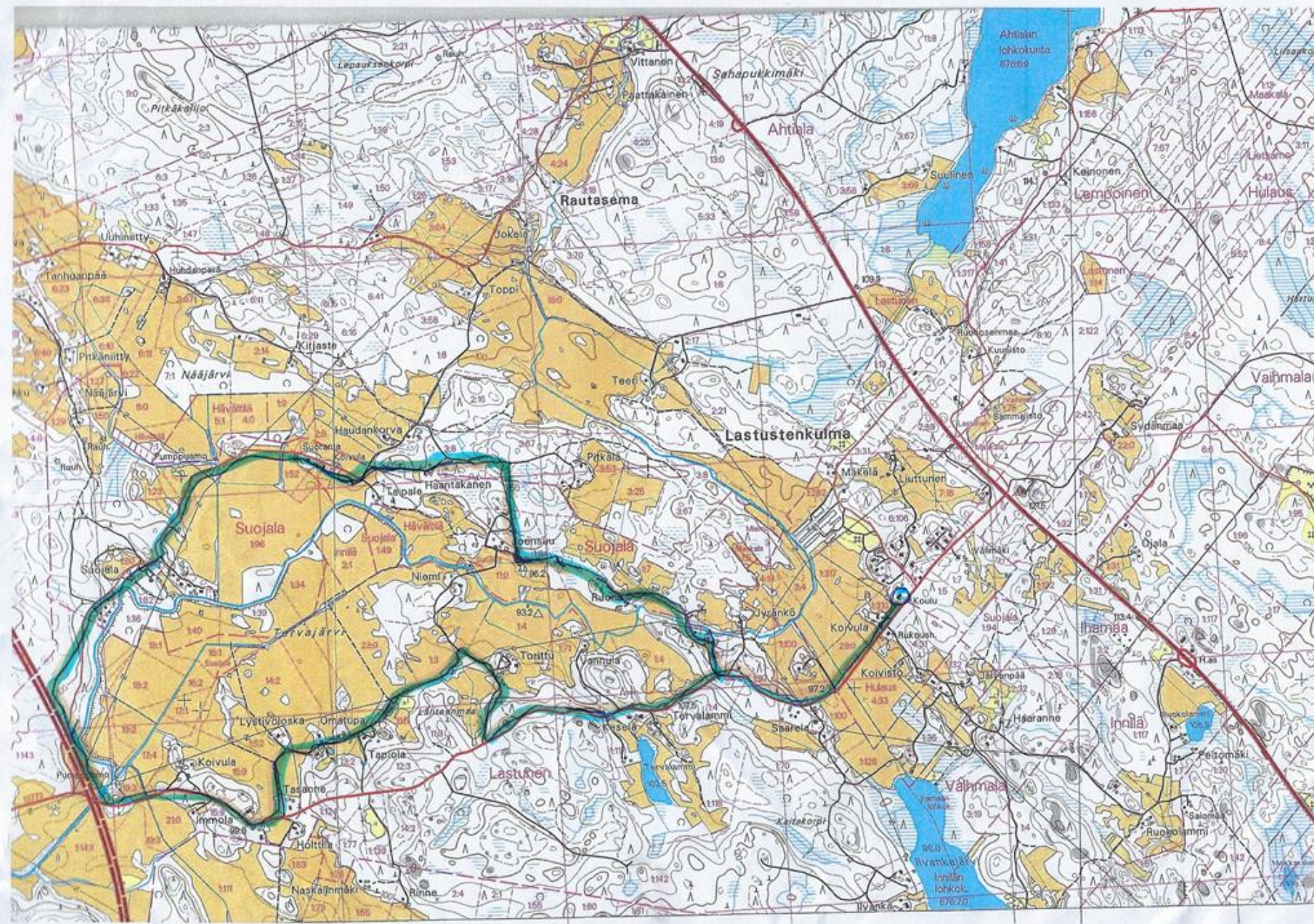


Kylä tutuksi pyöräretki la 12.6.2021 Lastusissa

Perinteinen kylän pyöräretki järjestettiin lauantaina 12.6.2021 Lastusten kylällä. Retki koostui muun muassa oikopoluista kylän keskeisellä alueella. Lähtö tapahtui koululta ja retken veti jälleen kylän pitkäaikainen asukas Juha Kuisma. Retki oli osa Avoimet kylät-tapahtumaa. Ohessa retken reitti, jotta voit tutustua siihen myöhemmin.





Kuva 1

Maakaasulinja Toritun yläpuolella. Pysähdys ja alas pellolle. Jos jatkat ylöspäin, pääset suoraan Sorrinmäelle ja leukamaahan, lähelle Valkeakosken rajaa.

Kuva 2

Viianmäki. Entinen asuinpaikka Toritun yläpuolella. Maakaasulinjasta 50 metriä vasemmalle, pieni nyppylä metsässä. Tällaisia hylättyjä entisiä mökinpaikkoja on Lastusissa 20 kappaletta.



Kuva 3

Toritun riihi Joensuuntiellä. Komein Lastusten alueen jäljelle jääneistä riihistä. Huomaa päätylautojen koristeellisuus ja priima hirsiaines.



Kuva 4

Vanhalla keskiaikaisella kylätiellä, edessä avautuu Tervajärvenaukea pohjoissuunnasta lähestyttäessä. Paikka ns. Huuskanmaata.



Kuva 5

Pinnanmäen aitta on siirretty Tapio Kuisman pihapiiriin. Aitta on vuosiluvun perusteella 1700-luvulta.



Kuva 6

Entinen Lastusten kartanon heinälato. Päälystettynä pellillä ja muutettuna hake- ja konevarastoksi. Viereisellä mäellä oleva kuivuri on yksi Lempäälän suurimmista.



Kuva 7

Moottoottoritie, motari, valtatie 3. Liikennevirtaa parhaimmillaan 30000 autoa vuorokaudessa. Etelä-Suomen tärkein liikenneväylä.



Kuva 8

Sähkön maakaapelointi ja optinen kuitu Suojalassa. Suojalan nimi tarkoittaa joko vainolaisaikojen pakopaikka tai peruskallion poimua, jonka eteläpuolella talo on tuulilta ja pakkaselta suojassa.



Kuva 9

Entinen Lastusten kartanon jättiläisladon ajosilta. Tähän on koottu heinää viereiseltä Nääjärveltä sekä edessä olevalta Suojalan "korvelta". Korpi tarkoittaa täällä turvepitoista maata.



Kuva 10

Nääjärven pumppukoppi. Pitää entisen järven kuivana. Nääjärvi tarkoittaa vesistön ylintä osaa, jota pitemmälle ei enää päästä. Takana Uuhiniitty.



Kuva 11

Keskimaan siilot. Karjankasvattajia on kahta koulukuntaa. On laakasiilojen kannattajia ja pystysiilojen kannattajia. Pystysiilossa on se etu, että rehua ei tarvitse "repiä" karjan eteen eikä se myöskään pilaannu siten kuin laakasiiloissa.



Kuva 12

Tästä olisi oikotie Joensuuntien loppuun, mutta kulku on liikennemerkillä kielletty kotirauhan takia. Sitä kunnioittakaamme. Kyläpyöräilijöillä on 12.6. 2021 erikoislupa ajaa Haantakasen pihan läpi, mutta muutoin on syytä ajaa Haudankorvan (Välimäen) pihaan ja kääntyä sieltä Kihtelintielle. Kihteli = skiftdel eli talo, jota Kuusat asuvat.



Kuva 13

Kihtelintietä jonkin aikaa ajettaessa tullaan maakaasulinjalle, jossa käännetään oikealle ja alarinteeseen maakaasulinjaa pitkin.



Kuva 14

Maakaasulinjan huoltotiellä on kivistä kiviä estämässä autoilla ja mönkijöillä ajoa. Mutta pyöräily onnistuu tästäkin. Alhaalla pellon reunassa käännetään vasemmalle vanhaa tieuraa/hiihtolatua pitkin, jolta erkaannutaan haketetulle reitille kohti Ruonan taloa.



Kuva 15

Ruonan kedot ovat nykyään lammaslaitumina. Monia harvinaisia ihmisen läsnäolosta kertovia kasveja, kuten tulikukka. Paratiisillinen ja pastoraalinen ympäristö.



Kuva 16

Jyrängönkoski Ruonantien sillalta. Kosken nimi tulee muinaisesta jyrisevästä äänestä. Jyrängönkoski mainitaan jo Lempäälän 1500 luvun myllyluettelossa, joten jo silloin tänne on johtanut jonkinlainen tie.

