

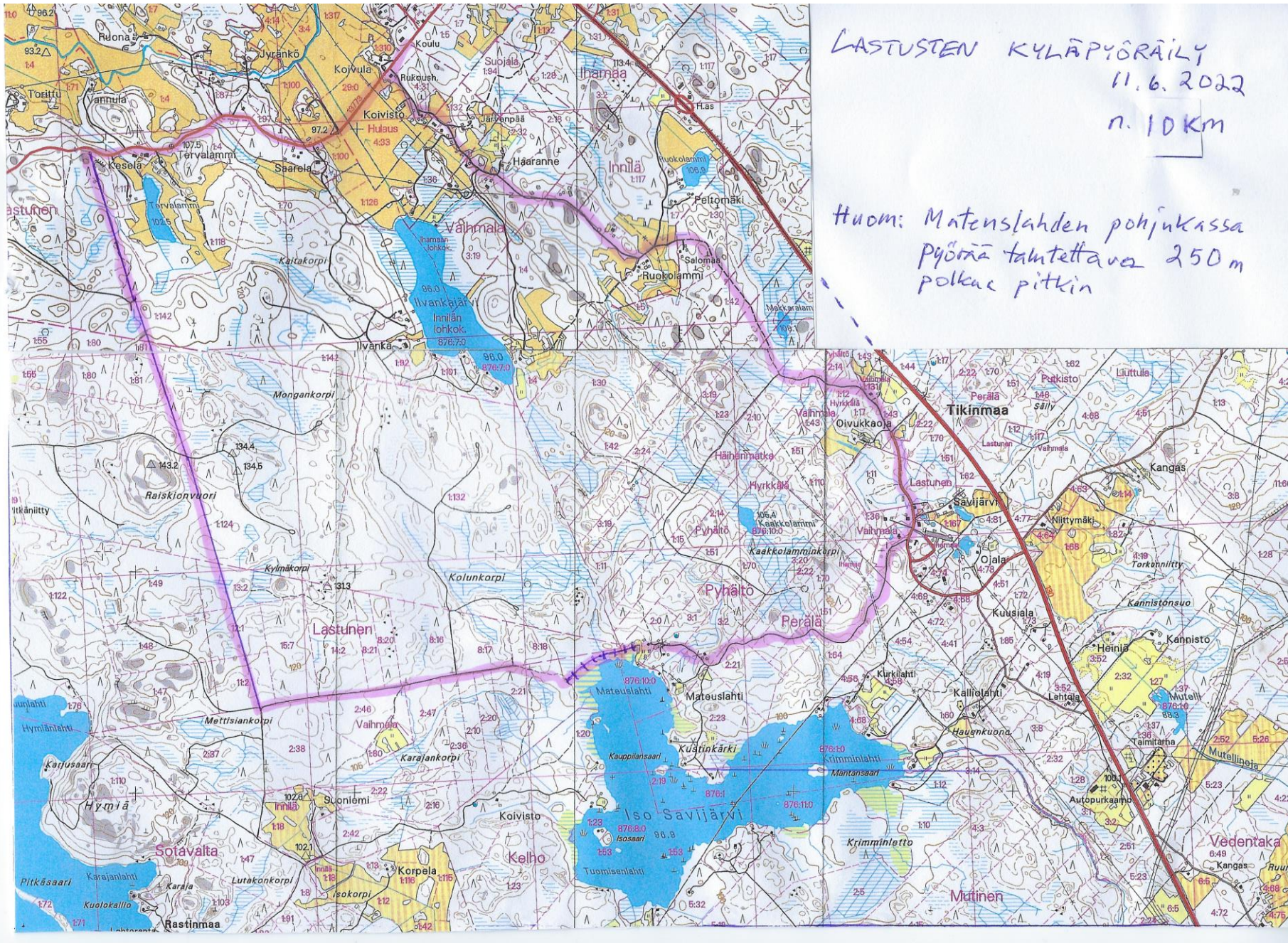
Kylä tutuksi pyöräretki la 11.6.2022 Lastusissa

Perinteinen kylän pyöräretki järjestettiin lauantaina 11.6.2022 Lastusten kylällä. Retkellä kuljettiin Savijärven kautta maakaasulinjalle. Lähtö tapahtui koululta ja retken veti jälleen kylän pitkäaikainen asukas Juha Kuisma. Retki oli osa Avoimet kylät-tapahtumaa. Ohessa retken reitti, jotta voit tutustua siihen myöhemmin.



Kuva 1

Reitti on pituudeltaan noin 10 km. Ajamme ensin Salomaantietä noin 1,5 km, josta oikealle Tikinmaantielle, sitä pitkin Tikinmaahan, josta Mateuslahdentietä myöten Isolle Savijärvelle, koko ajan oikeanpuoleisia tienhaaroja valiten. Tullaan mökkitielle, josta oikealle ja kaksihaaraisen koivun kohdalta lähdetään etenemään Mongankorven metsäautotietä toista kilometriä. Tullaan maakaasuputkelle ja neljän tien risteykseen, josta käännytään oikealle, ja maakaasulinjaa pitkin tullaan lopulta Lastustentielle. Kylätietä ajaen taas kohti koulua.



LASTUSTEN KYLÄPYYRÄILY
11.6.2022
n. 10 km

Huom: Matenslahden pohjukassa
pyörä tahtettava 250 m
polkua pitkin

Kuva 2

Lähtö. Rukoushuoneen kohdalta käännetään Salomaantielle. Tie on leventynyt sähkö- ja kuitukaapelien maahan kaivun ansiosta. Ajetaan hitusen Pitkästen taloryhmän (Ruokolampi) ohi.



Kuva 3

Oikealle erkaantuu Tikinmaantie. Sen ensimmäisen talon nimi on Salomaa: tästä on siis saanut nimensä edeltävä Salomaantie! Alkuosaltaan vanhan Tikinmaantien kunto on huono ja juridinen asema epäselvä, mutta kohta tie liittyy paremmassa kunnissa olevaan metsäautotiehen.



Kuva 4

Ajettaessa eteenpäin tulee vastaan ensimmäinen talo. Komea hirsitalo on alppityyliä ja sijoittuu ns. Haapaladonmaan reunaan. Itse haapalato on juuri talon takana. Haapaladon pelloilla on viimeksi kasvatettuhauenpoikasia...



Kuva 5

Tikinmaan keskustaasta tultaessa sivuutetaan Harkin kohdalla "perinnemaitolaituri". Laituri on alkuperäinen 1960-luvulta, Valion virallista mallia. Huomaa tikinmaalaisten ilmoitustaulu!



Kuva 6

Noin 100 m päässä lähtee oikealle Mataeuslahdentie. Tämä tie on erikoisen hyvin hoidettu ja polveilee idyllisesti kohti Ison Savijärven Mateuslahtea. Ilo ajaa! Mateuslahtea lähestyttäessä käännytään mökkiteiden haaroissa aina oikealle. Läntisimmän punaisen kesämökin nurmikon takaa löytyy merkitty polun alku.

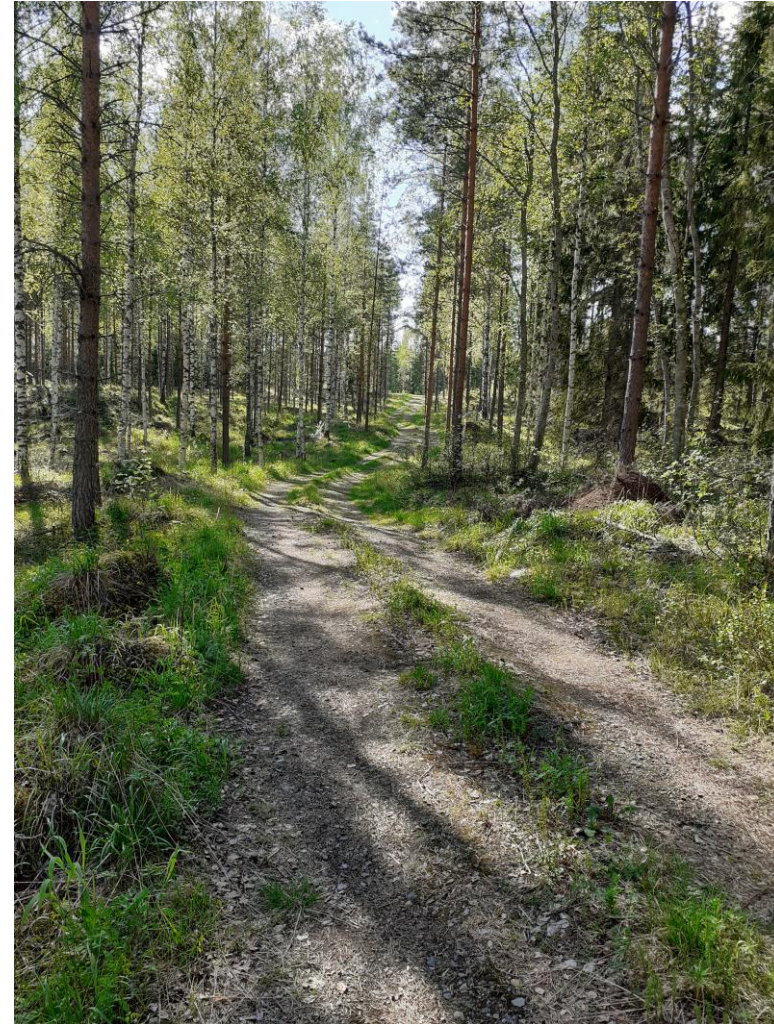
Kuva 7

HUOM. Maanomistajan ilmoituksella läpikulku Mateuslahden pohjukasta, viimeisen kesämökkityöntin kautta on kielletty. Reittiä voi ajaa kummastakin suunnasta Savijärvelle, mutta läpikulku ei ole luvallista .



Kuva 8

Pyöriä talutetaan pitkin polkua n. 250 metriä,
kunnes tullaan valoisassa männikössä
mökkitielle. Siitä oikealle.



Kuva 9

Mökkitie johtaa Mongankorven metsäautotien päähän, jossa maamerkkinä on kaksihaarainen ”hankokoivu”. Jatka metsäautotietä pitkää suoraa kohti länttä. Ollaan ”korppien maassa”.



Kuva 10

Metsäautotien varrella on hakkuiden jäljiltä puupinoja. Pitkää suoraa käytetään hevosten hiittaukseen. Suoran lopussa vasemmalla on hienoa Sotavallan kartanon metsää.



Kuva 11

Hiittisuora loppuu neljän tien risteykseen, jossa vasemmalla on pakettiauton kokoinen iso kivi. Ollaan maakaasulinjalla ja käännetään oikealle. Kaasulinjalle on muodostunut paljon käytetty huoltotie/oikotie, joka on kuitenkin huonossa kunnossa, koska sen hoito ei kuulu kellekään.



Kuva 12

Ensimmäisessä matkalle osuvassa tienristeyksessä leikataan Innilän kartanon metsäautotien poikki. Paikoitellen todella hienoa metsää. Reitin varrella hirvenmetsästäjien lavoja.



Kuva 13

Matkalla on pari pientä ”töppäramäkeä”, mutta yksi erikoisen jyrkkä alamäki, joka pyöräilijän pitää ottaa varoen. Maakaasulinjan huoltotie on rynkyttävää sorttia. Älä kaadu!



Kuva 14

Seuraava linjalle osuva tie on Lastusten kartanon metsäautotie (vasemmalla). Alun perin risteyksen kohdalla on ollut pienen puron tuottama korpiniitty.



Kuva 15

Maakaasulinja osuu lopulta Lastustentielle
Toritun ja Vannulan peltojen yläpuolelle.
Tässä on usein koirien ulkoiluttajien autoja.
Tästä pyöräilijä jatkaa oikealle, kylätietä pitkin
ja päättyy taas koulun edustalle

